

「鑒古」部
卷一甲部（二）：宋元明清
主題：君主、中央集權與統治政策

本冊前言

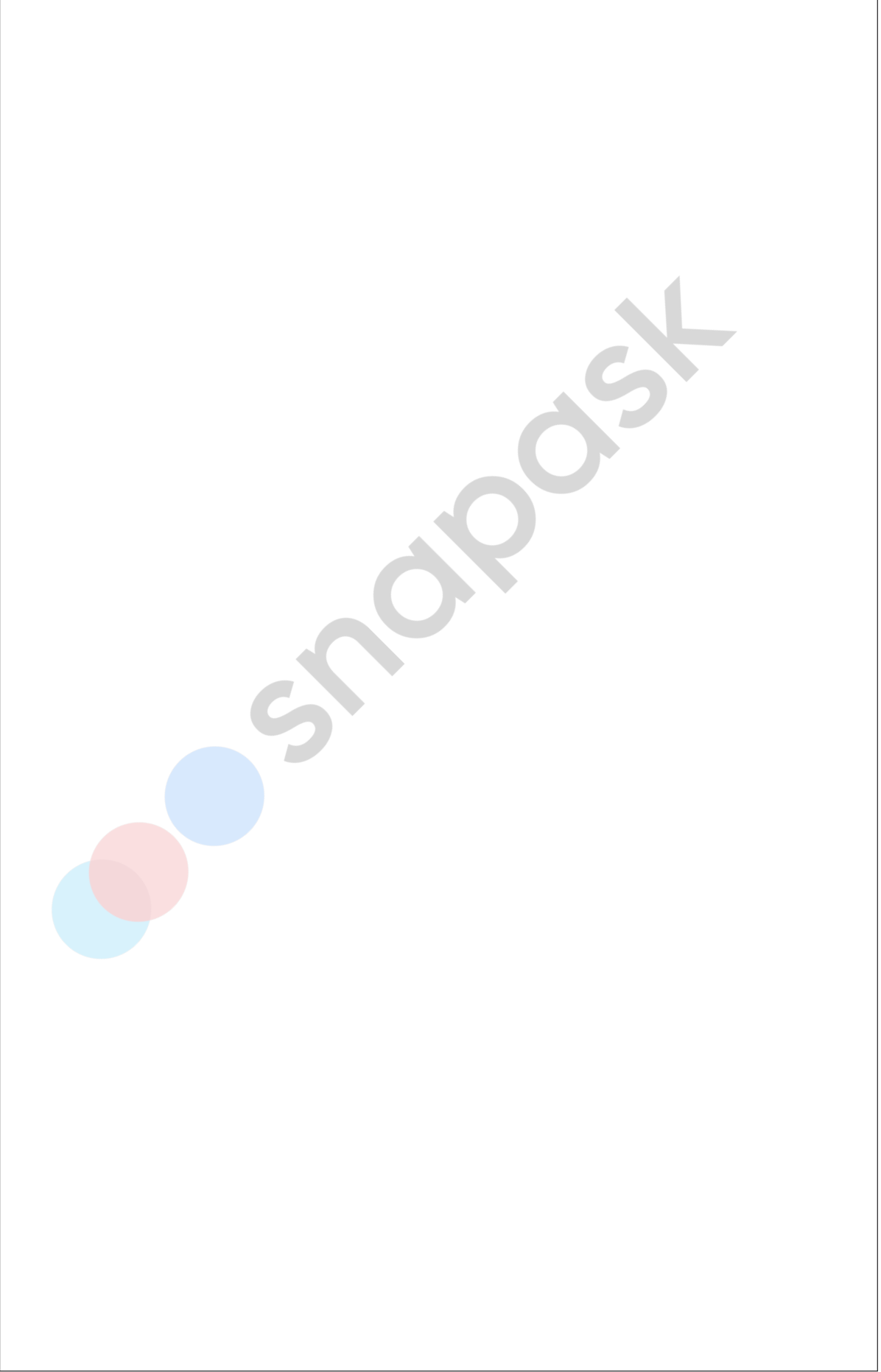
清代雍正皇帝在北京故宮養心殿書有一對：「惟以一人治天下，豈為天下奉一人。」意思指出寧願以皇帝一個人治理整個天下，亦不要整個天下奉侍一人，點出宋元明清以來中央以及皇帝集權風氣之盛，千古未有。明儒黃宗羲於《明夷待訪錄》探討明朝滅亡的原因有道：「有明一代之無善政，自高皇帝罷丞相始。」指出明朝之所以滅亡，原因在於明太祖朱元璋罷免中書省官署及丞相職，令天下重任交批付皇帝一人，而皇帝無法處理如此多的政務，明代洪武與永樂兩朝以後無善政原因出於此。

甲部第二，重點正在於皇權的擴大、伸延與其統治的關係，中央集權在於宋太祖趙匡胤為免「黃袍加身」之事再度發生，故削弱地方權力，防上叛變導致朝代鼎革，同時分削宰相權力；明、清兩代鑑於蒙古帝國建立的元朝有違政治綱常，執意加強「君父」的權力與權威，導致君主權力無限膨脹。

本部「通題」者在於問集權措施如何鞏固中央或君主的權力，從而達到集權之效，「特題」大多在於措施推行的原因和背景，或者是當中的細節。君主集權與中央集權牽涉權力分配之問題，而權力則在於如何管理天下臣民。清代作為「征服王朝」（Conquest Dynasty），以外族身份入主中國本部（China Proper），以數百萬人的口，管理過億漢人以及新疆、西藏、蒙古各部，對於滿清管治者是一大難題。

但是在事實上，滿清因時制宜、因地制宜之政策令其可以維持二百六十八年的國祚，更造就康、雍、乾三朝近百年的盛世，就可見其統治之高明是也。故此本部亦覆蓋了滿清對漢地、新疆、西藏、蒙古的管治政策，歷屆試題亦有相關例題，宜注意之。

總結：



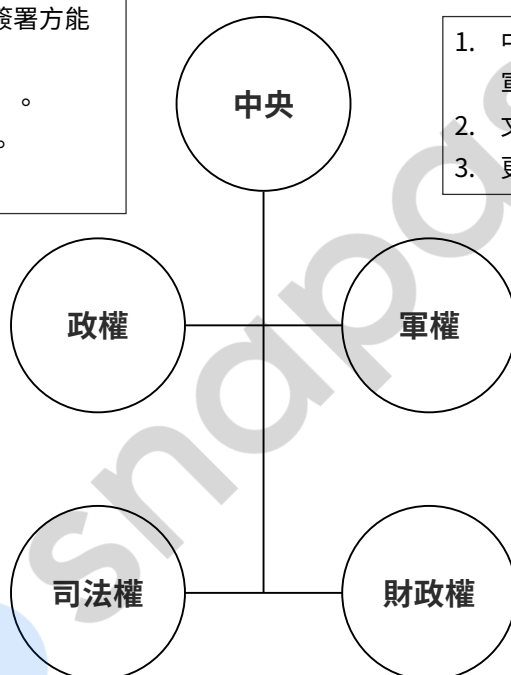
一、宋元中央集權

宋太祖趙匡胤在五代十國之後周作為殿前都點檢的首領，即卿林軍統領，聲稱在出征時在陳橋驛遭到部下強行披上黃袍，故此班師回朝逼年幼之後周皇帝「禪讓」給他，改元大宋，史稱「黃袍加身」、「陳橋兵變」。宋太祖有鑑於唐末以至五代十國以來，武將節度使兵權重大，篡弒改朝換代之事屢見不鮮，自己亦是以同樣方式做皇帝。故決意削弱地方權力，以免地方尾大不掉，以致趙宋無以為國，亦同時削弱宰相權力，以不同部門之設立分削權力之。故宋代共有兩大主軸：

1. 對地方的削權措施，如何達致中央集權；
2. 對宰相權力的分削，如何達致君主集權。

對地方：

1. 中央任命地方官。
2. 只能任職三年，任滿需調離他處。
3. 設立通判，由皇帝、中央任命，地方文件需要知州及通判聯合簽署方能推行。
4. 州、縣二級制上增加「路」。
5. 各「路」設立「四監司」。
(帥、漕、憲、倉)



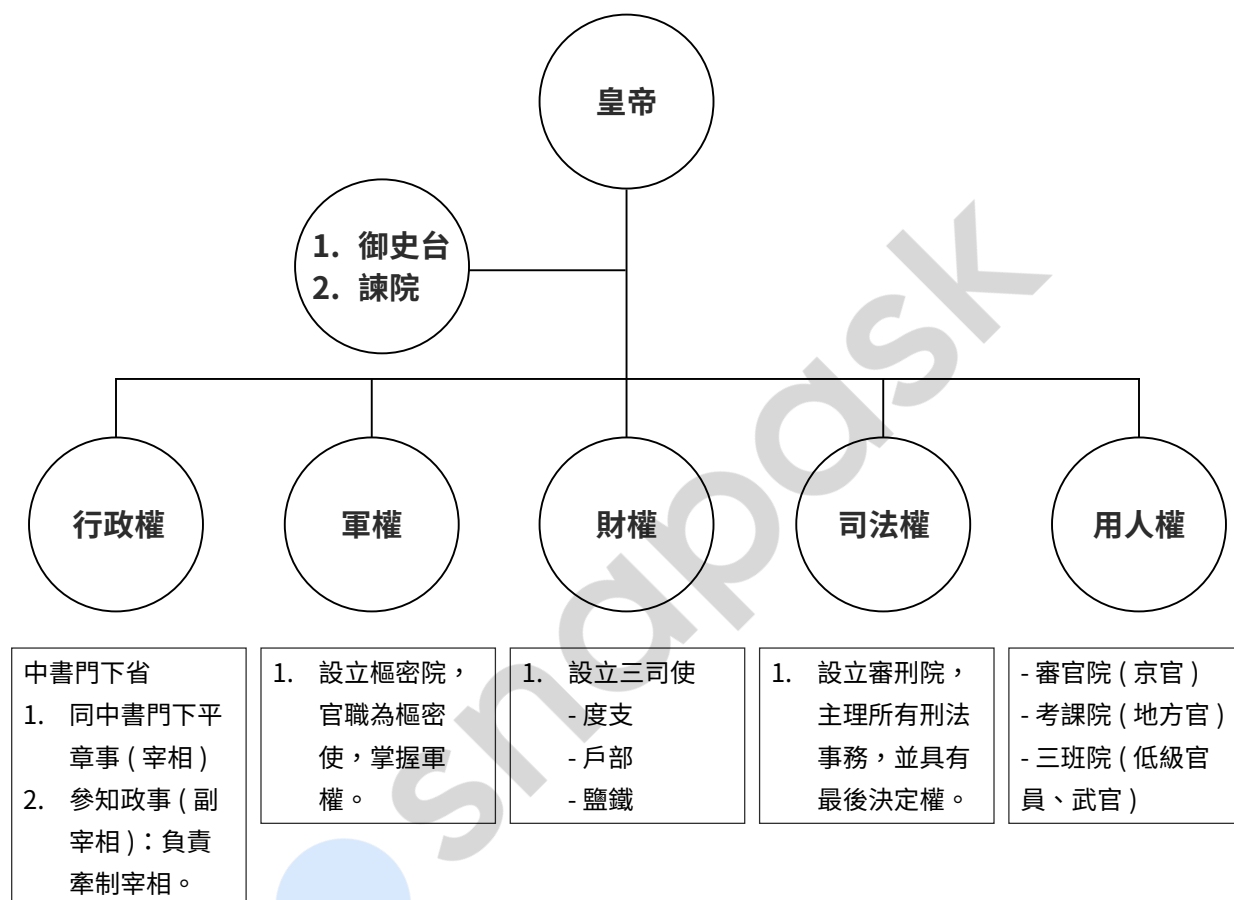
1. 中央掌精銳禁軍，地方掌老弱廂軍。
2. 文人掌軍事。
3. 更戍法：領軍將領三年一遷。

1. 中央收回死刑決定權。地方擬處死刑案件先交中央大理寺處理，之後再交由刑部審查，最後由審刑院決定細節。

1. 除必要開支外，所有收入上繳中央政府。
2. 設立轉運使，定期到地方查閱財政狀況，避免地方斂財營私。

宋元中央集權

對宰相：



作戰題目：

資料

本朝鑑五代藩鎮之弊，遂盡奪藩鎮之權，兵也收了，財也收了，掌罰刑政，一切也收了，州縣遂日就困弱。靖康之禍，虜騎所過，莫不潰敗。

——朱熹《朱子語類》，卷一百二十八：本朝二·法制

1. 宋代朝廷採取了甚麼措施，做到資料所說「盡奪藩鎮之權」？根據資料，加以說明。（10分）
2. 你認為宋代的中央集權政策是否一套能夠安定天下的國策？試參考資料並就你所知，加以析論。（15分）

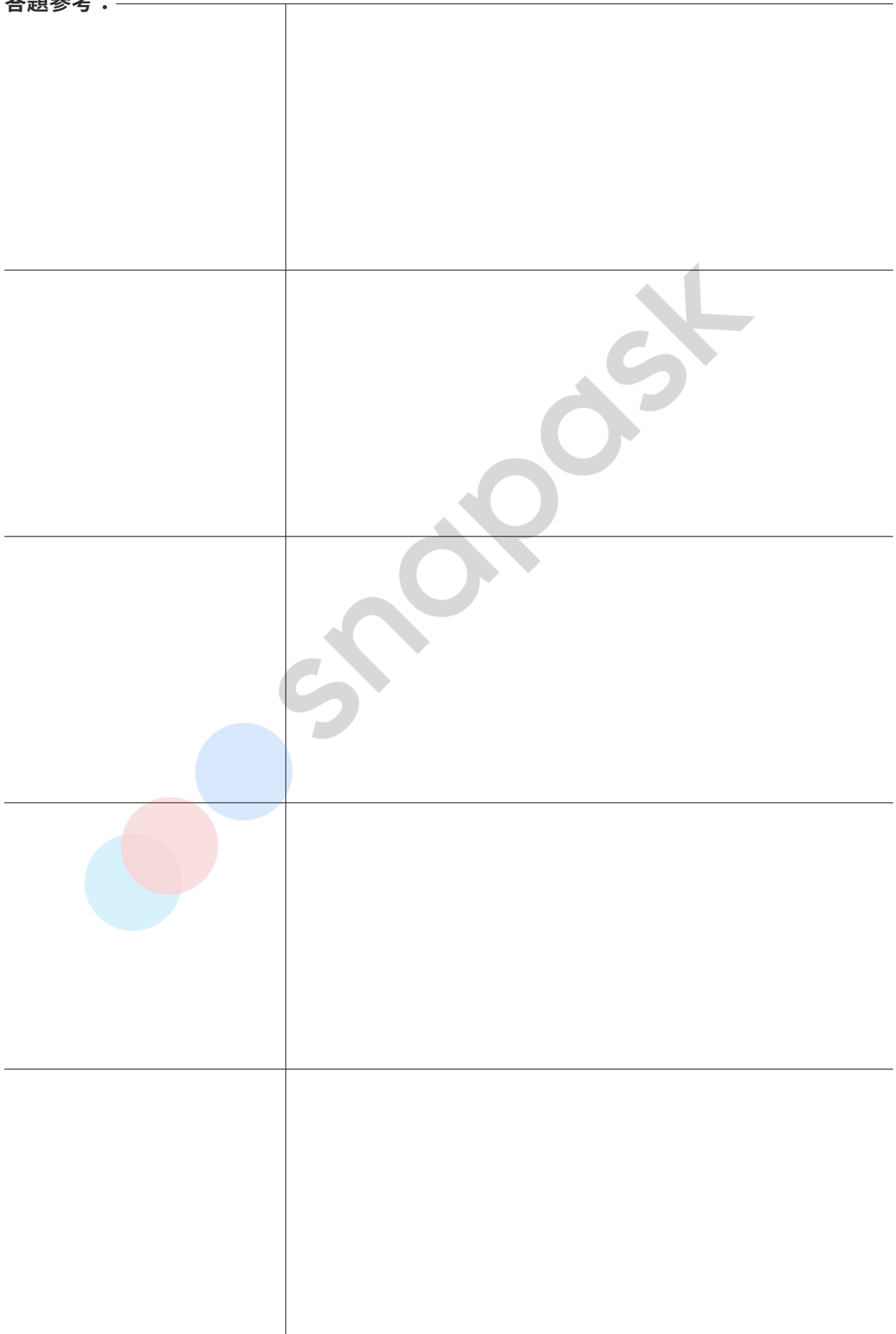
1. _____

宋代朝廷採取了甚麼措施，做到資料所說「盡奪藩鎮之權」？根據資料，加以說明。(10分)

題目要點： _____



答題參考：





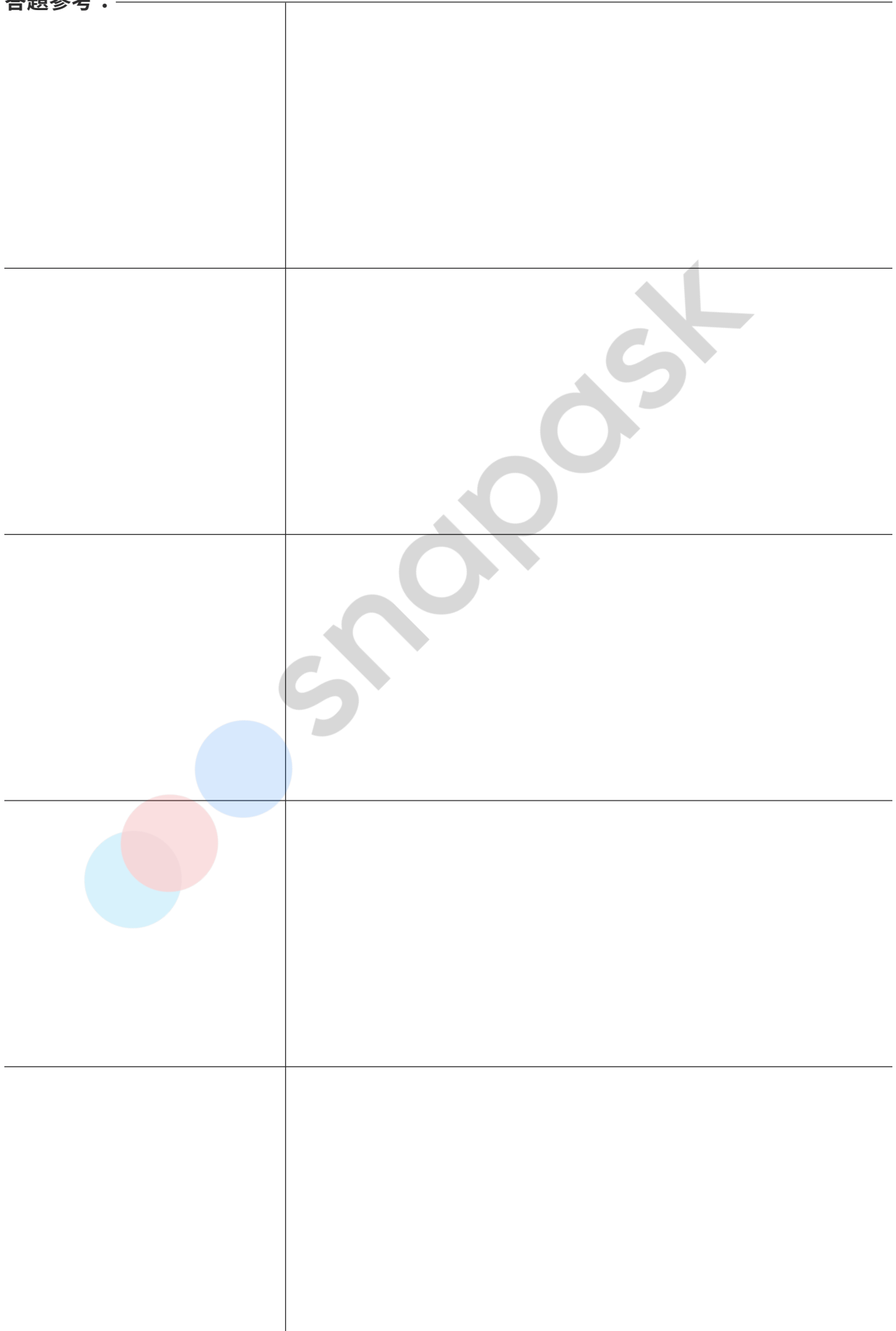
2. _____

你認為宋代的中央集權政策是否一套能夠安定天下的國策？試參考資料並就你所知，加以析論。（15分）

題目要點：_____



答題參考：





二、明代君主集權

據《明史》所載，明太祖朱元璋幼時生長於元朝末年的民變時代，充滿了天災人禍，包括旱災、水災、饑荒，加上民變不斷。幼時家人全死，全剩他與哥哥二人相依為命。後來家鄉無食物，只好流落皇覺寺為僧維持生存，後來寺來亦無食物又只好以四海為家，以化緣乞食為生。後來民變隊伍郭子興部興起，朱加入之，作戰英勇，晉升為將軍並深得郭信任，郭氏更許配養女馬氏為其妻，為日後的「大腳馬皇后」。郭氏死後，朱元璋就接管了郭子興的部隊，與元末群雄逐鹿中原。後來擊部其他民變隊伍，建立明朝，推行君主集權。關於明清君主集權，請參考懶人包的分法，基本上已經將所有論點及史實騰錄在內。請小心服用。

作戰題目：

資料一

有明之無善治，自高皇帝愚丞相始也。原夫作君之意，所以治天下也。天下不能一人而治，則設官以治之。是官者，分身之君也。

——黃宗羲《明夷待訪錄》，〈置相〉。

資料二：明太祖、明成祖秘密監察、刑法與革簡表

明太祖	明成祖
1. 以錦衣衛探民隱、逮捕、用刑，管理詔獄。 2. 喜用重典，刑法嚴苛。	1. 復錦衣衛，繼而再設東廠，由宦官掌管 2. 任用酷吏，視察臣民。

1. 你認同資料一作者的觀點嗎？試援引史實，析述你的答案。（15分）
2. 比較太祖與成祖在政治制度、刑法，以及秘密偵察三方面措施，你認為哪一朝的政治較為專制？試參考資料二，並援引史實，抒發你的意見。（15分）

1. _____

你認同資料一作者的觀點嗎？試援引史實，析述你的答案。（15分）

題目要點： _____



答題參考：

